



รายงานการวิจัย

เรื่อง การสำรวจสถานการณ์ทุนชีวิตคนไทย (Life Assets) ปี 2565

ที่ปรึกษาโครงการ

รองศาสตราจารย์ นายแพทย์สุรียเดว ทรีปาตี

ดร.สุวพร เข้มเฮง

หัวหน้าโครงการ

รองศาสตราจารย์ ดร.วิไลลักษณ์ ลังกา

ภาควิชาการวัดผลและวิจัยการศึกษา คณะศึกษาศาสตร์

มหาวิทยาลัยศรีนครินทรวิโรฒ

ผู้ร่วมวิจัย

ผู้ช่วยศาสตราจารย์ ดร.มนตา	ตุลย์เมธากา
ผู้ช่วยศาสตราจารย์ ดร.พนิดา	ศกุนตนา
ผู้ช่วยศาสตราจารย์ ดร.นริศรา	พิ่งโพธิ์สภ
ผู้ช่วยศาสตราจารย์ ดร.อรอุมา	เจริญสุข
รองศาสตราจารย์ ดร.อิทธิพัทธ์	สุวทันพรกุล
ศาสตราจารย์ ดร.ผ่องพรรณ	เกิดพิทักษ์
รองศาสตราจารย์ ดร.พัชราภรณ์	ศรีสวัสดิ์
ผู้ช่วยศาสตราจารย์ ดร.ทวิกา	ตั้งประภา
ผู้ช่วยศาสตราจารย์ ดร.ดวงใจ	สีเขียว
ผู้ช่วยศาสตราจารย์ ดร.สุรัชย์	มีชาญ
อาจารย์ ดร.โอภาส	สุขหวาน
ผู้ช่วยศาสตราจารย์ ดร.กัมปนาท	บริบูรณ์

ได้รับทุนสนับสนุนจาก

ศูนย์คุณธรรม (องค์การมหาชน)

กิตติกรรมประกาศ

การสำรวจสถานการณ์ทุนชีวิตคนไทย ปี 2565 สำเร็จได้ด้วยพลังสนับสนุนจากหลายภาคส่วน ทั้งผู้ให้ทุนสนับสนุน ผู้ทรงคุณวุฒิ ผู้ประสานงานการเก็บข้อมูล และกลุ่มเป้าหมาย

ผู้วิจัยขอขอบพระคุณรองศาสตราจารย์ นายแพทย์สุรียเดว ทรีปาตี ผู้อำนวยการศูนย์คุณธรรม ที่เล็งเห็นความสำคัญของการศึกษาวิจัยเพื่อพัฒนาความรู้และนวัตกรรมที่ส่งเสริมคุณธรรมของประชาชน ผู้มีบทบาททั้งเบื้องหน้าที่สนับสนุนทุนการวิจัยและผลักดันนำผลการวิจัยสู่เชิงนโยบายระดับชาติ รวมทั้งยังทำหน้าที่เป็นที่ปรึกษาอยู่เบื้องหลังคอยให้คำแนะนำในเชิงวิชาการและสง่ากำลังใจให้ทีมวิจัยได้ทำงานอย่างแข็งขัน และขอขอบพระคุณคณะที่ปรึกษาวิจัย ที่คอยให้คำชี้แนะจนทำให้งานสำเร็จบรรลุตามเป้าหมาย

ผู้วิจัยขอขอบพระคุณผู้ทรงคุณวุฒิจากหลากหลายองค์กร ทั้งภาครัฐ ภาคเอกชน และภาคประชาสังคม รวมถึงผู้ทรงคุณวุฒิจากหลากหลายมหาวิทยาลัยที่อนุเคราะห์ตรวจสอบและให้คำชี้แนะจนทำให้ได้เครื่องมือที่เที่ยงตรงและเชื่อถือได้

ผู้วิจัยขอขอบคุณผู้ประสานงานการเก็บข้อมูลทั้ง 6 ภูมิภาค ที่เป็นเครือข่ายรวบรวมข้อมูลจนทำให้ได้ข้อมูลที่ครบถ้วน

ผู้วิจัยขอบคุณกลุ่มเป้าหมายทุกท่านที่สละเวลาตอบข้อมูลด้วยความเต็มใจ จริงใจ และจริงจัง จนทำให้มีข้อมูลจำนวนมากพอที่ใช้เป็นตัวแทนของประชากร

สุดท้ายนี้ ขอขอบคุณทีมวิจัยที่ทำหน้าที่ตั้งมดงาน ร่วมคิด ร่วมสร้าง ร่วมวิเคราะห์ และร่วมเขียนผลการวิจัยจนทำให้ได้ข้อค้นพบที่เกิดเป็นองค์ความรู้และนำไปใช้ประโยชน์ในเชิงนโยบายได้จริง

วิไลลักษณ์ ลังกา
หัวหน้าโครงการวิจัย

สารบัญเนื้อหา

	หน้า
ตอนที่ 1 ข้อมูลทั่วไปของผู้ตอบแบบสำรวจทุนชีวิตคนไทย	1
ตอนที่ 2 ข้อมูลพื้นฐานทุนชีวิตคนไทย	2
ตอนที่ 3 ผลการเปรียบเทียบทุนชีวิตคนไทย จำแนกตามลักษณะประชากรศาสตร์	10

สารบัญตาราง

	หน้า
ตารางที่ 1 ลักษณะประชากรศาสตร์ของผู้ตอบแบบสำรวจทุนชีวิตคนไทย ปี 2565	1
ตารางที่ 2 ร้อยละของคะแนนทุนชีวิตคนไทย ปี 2565 จำแนกตามช่วงอายุ	2
ตารางที่ 3 ร้อยละของคะแนนทุนชีวิต: พลังตัวตน ภาพรวมทั้งประเทศ จำแนกตามช่วงอายุ	4
ตารางที่ 4 ร้อยละของคะแนนทุนชีวิต: พลังครอบครัว ภาพรวมทั้งประเทศ จำแนกตามช่วงอายุ	5
ตารางที่ 5 ร้อยละของคะแนนทุนชีวิต: พลังสร้างปัญญา ภาพรวมทั้งประเทศ	6
ตารางที่ 6 ร้อยละของคะแนนทุนชีวิต: พลังที่ทำงาน/องค์กร ภาพรวมทั้งประเทศ จำแนกตามช่วงอายุ	7
ตารางที่ 7 ร้อยละของคะแนนทุนชีวิต: พลังเพื่อนและกิจกรรม ภาพรวมทั้งประเทศ จำแนกตามช่วงอายุ	8
ตารางที่ 8 ร้อยละของคะแนนทุนชีวิต: พลังชุมชน ภาพรวมทั้งประเทศ จำแนกตามช่วงอายุ	9
ตารางที่ 9 ผลการเปรียบเทียบทุนชีวิตโดยรวมและพลังด้านต่าง ๆ ของคนไทย ปี 2565 จำแนกตามเพศ	11
ตารางที่ 10 ความแตกต่างระหว่างค่าเฉลี่ยทุนชีวิตโดยรวมของคนไทย ปี 2565 ที่มีเพศต่างกัน	12
ตารางที่ 11 ผลการเปรียบเทียบทุนชีวิตโดยรวมและพลังด้านต่าง ๆ ของคนไทย ปี 2565 จำแนกตามอายุ	14
ตารางที่ 12 ความแตกต่างระหว่างค่าเฉลี่ยทุนชีวิตโดยรวมของคนไทย ปี 2565 ที่มีอายุต่างกัน	15
ตารางที่ 13 ผลการเปรียบเทียบทุนชีวิตโดยรวมและพลังด้านต่าง ๆ ของคนไทย ปี 2565 จำแนกตามภูมิภาค	18
ตารางที่ 14 ความแตกต่างระหว่างค่าเฉลี่ยทุนชีวิตโดยรวมของคนไทย ปี 2565 ที่มีภูมิภาคต่างกัน	19

สารบัญภาพ

	หน้า
ภาพที่ 1 ร้อยละของคะแนนทุนชีวิตคนไทยโดยรวม ปี 2565 จำแนกตามช่วงอายุ	2
ภาพที่ 2 ร้อยละของคะแนนทุนชีวิตคนไทย อายุ 13-24 ปี ปี 2565	3
ภาพที่ 3 ร้อยละของคะแนนทุนชีวิตคนไทย อายุ 25-40 ปี ปี 2565	3
ภาพที่ 4 ร้อยละของคะแนนทุนชีวิตคนไทย อายุ 41 ปีขึ้นไป ปี 2565	3

ผลการสำรวจสถานการณ์ทุนชีวิตคนไทย (Life Assets) ปี 2565

ผลการสำรวจสถานการณ์ทุนชีวิตคนไทย ปี 2565 จำแนกเป็น 3 ตอน ดังนี้

ตอนที่ 1 ข้อมูลทั่วไปของผู้ตอบแบบสำรวจทุนชีวิตคนไทย

ตอนที่ 2 ข้อมูลพื้นฐานทุนชีวิตคนไทย

ตอนที่ 3 ผลการเปรียบเทียบทุนชีวิตคนไทย จำแนกตามลักษณะประชากรศาสตร์

3.1 ผลการเปรียบเทียบทุนชีวิตโดยรวมและพลังด้านต่าง ๆ จำแนกตามเพศ

3.2 ผลการเปรียบเทียบทุนชีวิตโดยรวมและพลังด้านต่าง ๆ จำแนกตามช่วงอายุ

3.3 ผลการเปรียบเทียบทุนชีวิตโดยรวมและพลังด้านต่าง ๆ จำแนกตามภูมิภาค

ตอนที่ 1 ข้อมูลทั่วไปของผู้ตอบแบบสำรวจทุนชีวิตคนไทย

ผู้ตอบแบบสำรวจทุนชีวิตจำนวน 15,720 คน ส่วนใหญ่เป็นเพศหญิง (ร้อยละ 53.76) กระจายทุกภูมิภาคโดยอาศัยอยู่ภาคตะวันออกเฉียงเหนือมากกว่าภูมิภาคอื่น ๆ (ร้อยละ 27.28) รายละเอียดแสดงดังตารางที่ 1

ตารางที่ 1 ลักษณะประชากรศาสตร์ของผู้ตอบแบบสำรวจทุนชีวิตคนไทย ปี 2565 (จำนวนรวม 15,720 คน)

เพศ	จำนวน (คน)	ร้อยละ	อายุ	จำนวน (คน)	ร้อยละ
ชาย	6,118	38.92	13 - 24 ปี	6,335	40.30
หญิง	8,451	53.76	25 - 40 ปี	5,172	32.90
LGBTQ+	1,151	7.32	41 ปีขึ้นไป	4,213	26.80
			ภูมิภาค	จำนวน (คน)	ร้อยละ
			เหนือ	1,806	11.49
			ตะวันออกเฉียงเหนือ	4,288	27.28
			ใต้	2,892	18.40
			ตะวันออก	1,405	8.94
			กลาง	4,156	26.44
			ตะวันตก	1,173	7.46

ตอนที่ 2 ข้อมูลพื้นฐานทุนชีวิตคนไทย

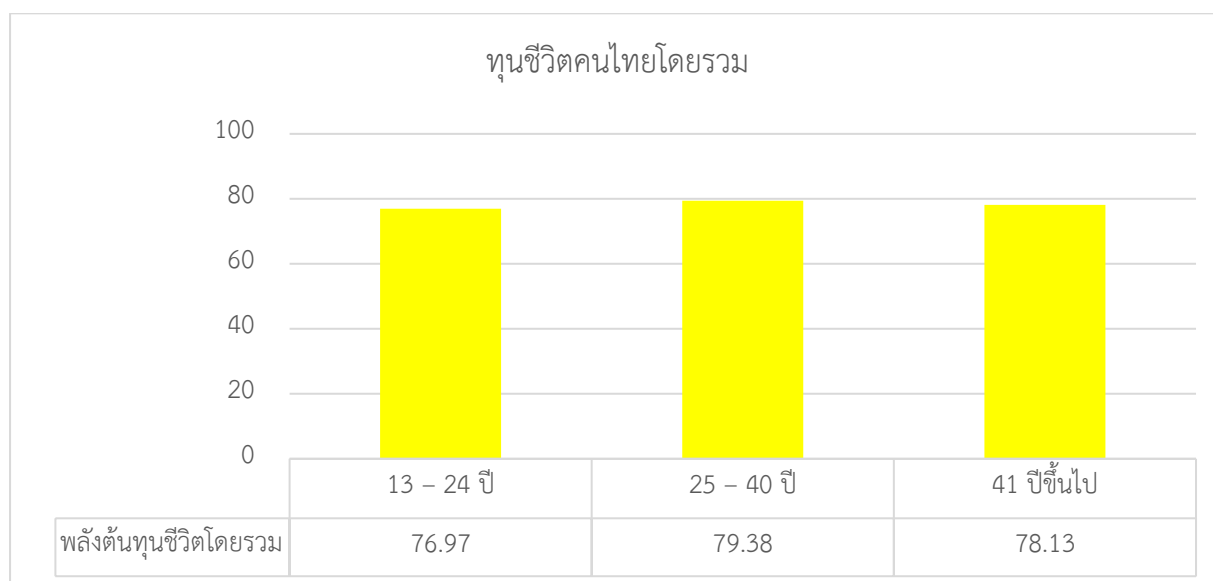
ในภาพรวม ปี 2565 คนไทยมีทุนชีวิตผ่านเกณฑ์ระดับดี เมื่อพิจารณาพลังแต่ละด้านพบว่า คนไทยมีพลังตัวตนและพลังครอบครัวผ่านเกณฑ์ระดับดีมาก ขณะที่พลังอื่น ๆ ผ่านเกณฑ์ระดับปานกลางถึงระดับดี รายละเอียดแสดงดังตารางที่ 2 และภาพที่ 1-4

ตารางที่ 2 ร้อยละของคะแนนทุนชีวิตคนไทย ปี 2565 จำแนกตามช่วงอายุ

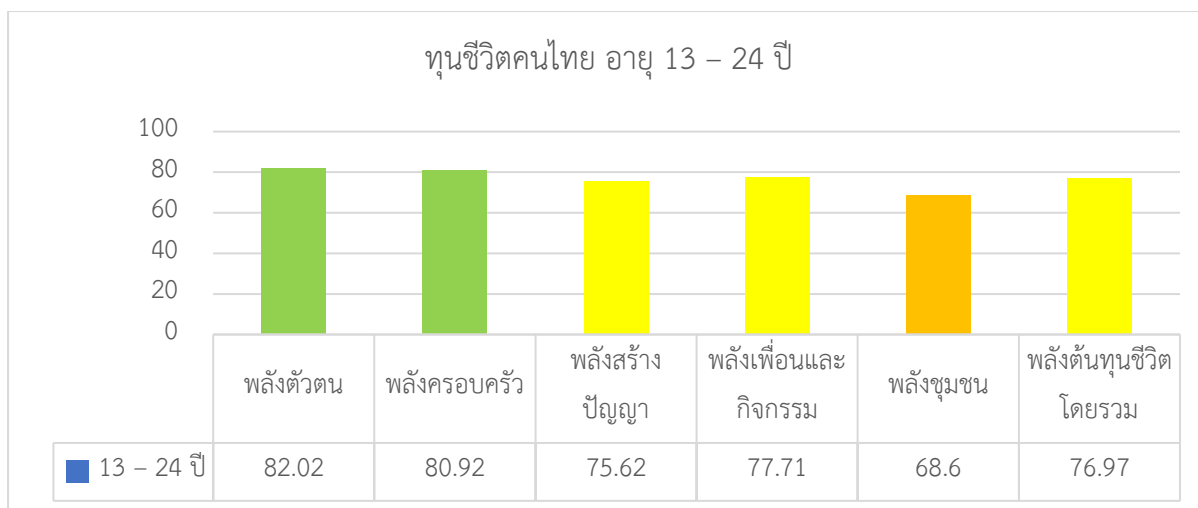
ช่วงอายุ	พลังตัวตน	พลังครอบครัว	พลังสร้างปัญญา	พลังเพื่อนและกิจกรรม	พลังชุมชน	ทุนชีวิตโดยรวม
13 – 24 ปี	82.02	80.92	75.62	77.71	68.60	76.97
ช่วงอายุ	พลังตัวตน	พลังครอบครัว	พลังที่ทำงาน/ องค์กร	พลังเพื่อน และกิจกรรม	พลังชุมชน	ทุนชีวิต โดยรวม
25 – 40 ปี	82.44	83.01	78.68	78.13	74.66	79.38
41 ปีขึ้นไป	80.91	82.11	77.24	75.92	74.48	78.13

หมายเหตุ

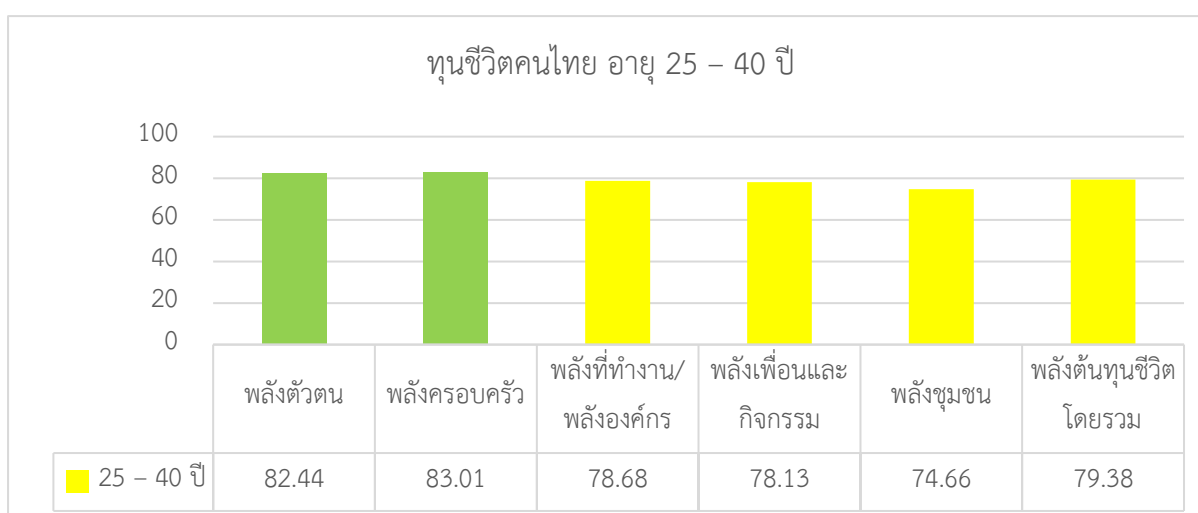
	ค่าเฉลี่ย 80.00 ขึ้นไป	ผ่านเกณฑ์ระดับดีมาก
	ค่าเฉลี่ย 70.00 – 79.99	ผ่านเกณฑ์ระดับดี
	ค่าเฉลี่ย 60.00 – 69.99	ผ่านเกณฑ์ระดับปานกลาง
	ค่าเฉลี่ยต่ำกว่า 60.00	ไม่ผ่านเกณฑ์



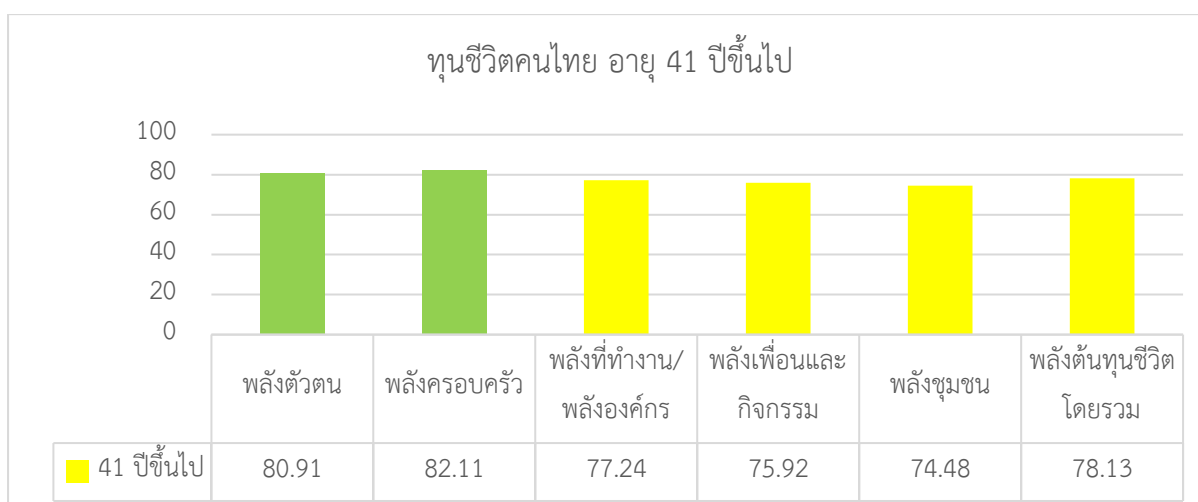
ภาพที่ 1 ร้อยละของคะแนนทุนชีวิตคนไทยโดยรวม ปี 2565 จำแนกตามช่วงอายุ



ภาพที่ 2 ร้อยละของคะแนนทุนชีวิตคนไทย อายุ 13-24 ปี ปี 2565



ภาพที่ 3 ร้อยละของคะแนนทุนชีวิตคนไทย อายุ 25-40 ปี ปี 2565



ภาพที่ 4 ร้อยละของคะแนนทุนชีวิตคนไทย อายุ 41 ปีขึ้นไป ปี 2565

“พลังตัวตน” ของคนไทยทุกช่วงอายุผ่านเกณฑ์ระดับดีมาก เมื่อพิจารณาคะแนนเฉลี่ยของคนไทยทุกช่วงอายุพบว่าประเด็นพลังตัวตนส่วนใหญ่ผ่านเกณฑ์ระดับดีมาก ยกเว้นประเด็นพลังตัวตน 3 ประเด็นที่ผ่านเกณฑ์ระดับดี ได้แก่ “3. การกล้ายืนหยัดในสิ่งที่ฉันเชื่อ และกล้าที่จะเสนอความคิดเห็นหรือข้อเสนอแนะต่าง ๆ” “4. การพูดความจริง ไม่พูดโกหกหรือหลอกลวงผู้อื่น” และ “12. ความสามารถควบคุมสถานการณ์ที่เกิดขึ้นกับตนเองได้ เช่น ควบคุมอารมณ์เวลาโกรธได้ดี เมื่อเกิดการโต้เถียงหรือขัดแย้ง” รายละเอียดดังตารางที่ 3

ตารางที่ 3 ร้อยละของคะแนนทุนชีวิต: พลังตัวตน ภาพรวมทั้งประเทศ จำแนกตามช่วงอายุ

พลังตัวตน	13-24 ปี	25-40 ปี	41 ปีขึ้นไป	เฉลี่ย
1. การได้ช่วยเหลือคนอื่นเป็นสิ่งที่มีความสำคัญอย่างมาก	82.39	82.97	79.99	81.78
2. การให้ความสำคัญและส่งเสริมให้เกิดความเท่าเทียมในสังคม เช่น ผู้พิการ ผู้สูงอายุ เพศชาย/เพศหญิง/เพศทางเลือก	87.30	82.50	78.86	82.89
3. การกล้ายืนหยัดในสิ่งที่ฉันเชื่อ และกล้าที่จะเสนอความคิดเห็นหรือข้อเสนอแนะต่าง ๆ	78.73	79.25	75.46	77.81
4. การพูดความจริง ไม่พูดโกหกหรือหลอกลวงผู้อื่น	78.67	80.88	79.88	79.81
5. การรับผิดชอบในสิ่งที่ตนเองทำ	85.71	84.76	86.15	85.54
6. การยึดมั่นในพฤติกรรมที่ดี	83.56	84.17	83.92	83.88
7. การมีการวางแผนและการตัดสินใจก่อนลงมือทำเสมอ	81.35	82.72	81.41	81.83
8. การเห็นอกเห็นใจ และใส่ใจในความรู้สึกผู้อื่น	86.43	83.81	81.96	84.07
9. การที่สามารถเรียนรู้ และปรับตัวให้อยู่ร่วมกับคนที่มีความคิดเห็นหรือการดำเนินชีวิตแตกต่างกันได้เป็นอย่างดี	83.18	82.33	79.66	81.72
10. การกล้าปฏิเสธพฤติกรรมเสี่ยง (เช่น เพศสัมพันธ์ ยาเสพติด ความรุนแรง และสื่อที่ไม่ดี)	85.59	84.07	83.45	84.37
11. ความพยายามแก้ปัญหาข้อขัดแย้งด้วยสติปัญญามากกว่าอารมณ์ (ไม่ใช้ความรุนแรง)	82.19	81.96	81.20	81.78
12. ความสามารถควบคุมสถานการณ์ที่เกิดขึ้นกับตนเองได้ เช่น ควบคุมอารมณ์เวลาโกรธได้ดี เมื่อเกิดการโต้เถียงหรือขัดแย้ง	78.75	80.17	78.01	78.98
13. ความรู้สึกว่าตนเองมีคุณค่า	78.34	82.58	81.18	80.70
14. การมีเป้าหมายในชีวิตชัดเจน	77.58	82.40	80.96	80.31
15. ความรู้สึกพึงพอใจในชีวิตความเป็นอยู่ของตนเอง	80.49	82.04	81.49	81.34
พลังตัวตน	82.02	82.44	80.91	81.79

■ ผ่านเกณฑ์ระดับดีมาก ■ ผ่านเกณฑ์ระดับดี ■ ผ่านเกณฑ์ระดับปานกลาง ■ ไม่ผ่านเกณฑ์

“พลังครอบครัว” ของคนไทยทุกช่วงอายุผ่านเกณฑ์ระดับดีมาก เมื่อพิจารณาคะแนนเฉลี่ยของคนไทยทุกช่วงอายุพบว่าประเด็นพลังครอบครัวส่วนใหญ่ผ่านเกณฑ์ระดับดีมาก ยกเว้นประเด็นพลังครอบครัว 1 ประเด็นที่ผ่านเกณฑ์ระดับดี ได้แก่ “8. การที่จะสามารถพูดคุย แลกเปลี่ยนเรื่องราวต่าง ๆ แม้ความคิดขัดแย้งได้ด้วยสันติวิธี” รายละเอียดแสดงดังตารางที่ 4

ตารางที่ 4 ร้อยละของคะแนนทุนชีวิต: พลังครอบครัว ภาพรวมทั้งประเทศ จำแนกตามช่วงอายุ

พลังครอบครัว	13-24 ปี	25-40 ปี	41 ปีขึ้นไป	เฉลี่ย
1. การได้รับความรัก ความอบอุ่น เอาใจใส่ และการสนับสนุนในทางที่ดีจากครอบครัว	84.13	85.67	84.64	84.81
2. การที่จะสามารถปรึกษาหารือ และขอคำแนะนำจากครอบครัวได้อย่างสบายใจไม่ว่าเรื่องเล็กหรือเรื่องใหญ่	76.14	82.38	81.67	80.06
3. การมีครอบครัวที่ทุกคนช่วยเหลือเกื้อกูลกัน	83.75	84.33	82.59	83.56
4. ความรู้สึกปลอดภัย อบอุ่น และมีความสุขเมื่ออยู่ในครอบครัวตัวเอง	83.43	84.18	83.62	83.74
5. การที่ตนเองอยู่ในครอบครัวที่มีระเบียบกฎเกณฑ์ชัดเจน มีเหตุผล และมีการดูแลให้ปฏิบัติตาม	78.33	81.24	80.63	80.07
6. การที่มีครอบครัวเป็นแบบอย่างที่ดีให้ทำตาม	81.50	83.13	82.41	82.35
7. การมีครอบครัวที่สนับสนุนให้ทำในสิ่งที่ชอบหรืออยากทำ	82.02	82.63	81.47	82.04
8. การที่จะสามารถพูดคุย แลกเปลี่ยนเรื่องราวต่าง ๆ แม้ความคิดขัดแย้งได้ด้วยสันติวิธี	78.02	80.50	79.88	79.47
พลังครอบครัว	80.92	83.01	82.11	82.01

■ ผ่านเกณฑ์ระดับดีมาก
 ■ ผ่านเกณฑ์ระดับดี
 ■ ผ่านเกณฑ์ระดับปานกลาง
 ■ ไม่ผ่านเกณฑ์

“พลังสร้างปัญญา” ของคนไทยช่วงอายุ 13-24 ปี ผ่านเกณฑ์ระดับดี เมื่อพิจารณารายประเด็นพบว่า พลังสร้างปัญญาส่วนใหญ่ผ่านเกณฑ์ระดับดี ยกเว้นประเด็นพลังสร้างปัญญา 2 ประเด็นที่ผ่านเกณฑ์ระดับปานกลาง ได้แก่ “9. การอ่านหนังสือด้วยความเพลิดเพลิน” และ “11. การที่จะสามารถพูดคุย แลกเปลี่ยนเรียนรู้เรื่องราวเกี่ยวกับสื่อ เช่น วิทยุ ทีวี สื่อประเภทอื่น ๆ กับครูเป็นประจำ” ขณะที่ประเด็นพลังสร้างปัญญา 2 ประเด็นที่ผ่านเกณฑ์ระดับดีมาก ได้แก่ “1. การอยู่ในสถาบันการศึกษาที่เอาใจใส่ สนับสนุนและช่วยเหลือผู้เรียนได้ดี” และ “5. ความพยายามและอยากเรียนให้ได้ดี ไม่เอาเปรียบและรู้จักแบ่งปันผู้อื่น” รายละเอียดแสดงดังตารางที่ 5

ตารางที่ 5 ร้อยละของคะแนนทุนชีวิต: พลังสร้างปัญญา ภาพรวมทั้งประเทศ

พลังสร้างปัญญา	13-24 ปี	25-40 ปี	41 ปีขึ้นไป
1. การอยู่ในสถาบันการศึกษาที่เอาใจใส่ สนับสนุนและช่วยเหลือผู้เรียนได้ดี	80.20		
2. ความรู้สึกปลอดภัยเมื่ออยู่ในสถาบันการศึกษา	77.55		
3. การอยู่ในสถาบันการศึกษาที่มีระเบียบกฎเกณฑ์ชัดเจน มีเหตุผล และมีการดูแลให้ปฏิบัติตาม	79.36		
4. การที่มีครูสนับสนุนให้ทำในสิ่งที่ชอบหรืออยากทำ	78.25		
5. ความพยายามและอยากเรียนให้ได้ดี ไม่เอาเปรียบและรู้จักแบ่งปันผู้อื่น	82.29		
6. การเอาใจใส่ในการเรียนอย่างสม่ำเสมอ	78.75		
7. การทำการบ้านหรือทบทวนบทเรียน	73.11		
8. การมีความรักและผูกพันกับสถาบันการศึกษา	72.91		
9. การอ่านหนังสือด้วยความเพลิดเพลิน	68.73		
10. การใฝ่รู้ภูมิปัญญาและวัฒนธรรมของชุมชน	70.96		
11. การที่จะสามารถพูดคุย แลกเปลี่ยนเรียนรู้เรื่องราวเกี่ยวกับสื่อ เช่น วิทยุ ทีวี สื่อประเภทอื่น ๆ กับครูเป็นประจำ	69.70		
พลังสร้างปัญญา	75.62		

■ ผ่านเกณฑ์ระดับดีมาก
 ■ ผ่านเกณฑ์ระดับดี
 ■ ผ่านเกณฑ์ระดับปานกลาง
 ■ ไม่ผ่านเกณฑ์

“พลังที่ทำงาน/องค์กร” ของคนไทยอายุ 25 ปีขึ้นไป ผ่านเกณฑ์ระดับดี เมื่อพิจารณาคะแนนเฉลี่ย รายประเด็นพบว่าพลังที่ทำงาน/องค์กรผ่านเกณฑ์ระดับดีทุกประเด็น โดยประเด็นที่มีคะแนนเฉลี่ยต่ำที่สุด ได้แก่ “9. การที่มีหัวหน้าองค์กรสนับสนุนให้ทำในสิ่งที่ชอบหรือถนัด” รายละเอียดแสดงดังตารางที่ 6

ตารางที่ 6 ร้อยละของคะแนนทุนชีวิต: พลังที่ทำงาน/องค์กร ภาพรวมทั้งประเทศ จำแนกตามช่วงอายุ

พลังที่ทำงาน/องค์กร	13-24 ปี	25-40 ปี	41 ปีขึ้นไป	เฉลี่ย
1. การอยู่ในองค์กรที่เอาใจใส่ สนับสนุนและช่วยเหลือสมาชิก องค์กรได้ดี		79.88	77.71	78.80
2. ความรู้สึกปลอดภัยเมื่ออยู่ในองค์กรที่ทำงาน		77.91	76.38	77.15
3. การอยู่ในองค์กรที่มีระเบียบกฎเกณฑ์ชัดเจน มีเหตุผล และ มีการดูแลให้ปฏิบัติตาม		79.11	77.36	78.24
4. การที่มีหัวหน้าองค์กรสนับสนุนให้ทำในสิ่งที่ชอบหรือถนัด		77.76	74.76	76.26
5. ความพยายามและความทุ่มเทต่อองค์กร ไม่เอาเปรียบและ รู้จักแบ่งปันผู้อื่น		79.66	78.31	78.99
6. การมีความรักและผูกพันกับองค์กร		78.22	79.05	78.64
7. การที่จะสามารถพูดคุย แลกเปลี่ยนเรื่องราวต่าง ๆ ใน องค์กรได้อย่างมีส่วนร่วมแบบมีคุณค่า เคารพให้เกียรติกัน และกัน		78.22	77.09	77.66
พลังที่ทำงาน/องค์กร		78.68	77.24	77.96

■ ผ่านเกณฑ์ระดับดีมาก
 ■ ผ่านเกณฑ์ระดับดี
 ■ ผ่านเกณฑ์ระดับปานกลาง
 ■ ไม่ผ่านเกณฑ์

“พลังเพื่อนและกิจกรรม” ของคนไทยทุกช่วงอายุผ่านเกณฑ์ระดับดี เมื่อพิจารณาคะแนนเฉลี่ยของคนไทยทุกช่วงอายุพบประเด็นพลังเพื่อนและกิจกรรมส่วนใหญ่ผ่านเกณฑ์ระดับดี ยกเว้นประเด็นพลังเพื่อนและกิจกรรม 1 ประเด็นที่ผ่านเกณฑ์ระดับดีมาก ได้แก่ “1. การมีเพื่อนสนิทที่เป็นแบบอย่างที่ดีและชักนำให้ทำดี” รายละเอียดแสดงดังตารางที่ 7

ตารางที่ 7 ร้อยละของคะแนนทุนชีวิต: พลังเพื่อนและกิจกรรม ภาพรวมทั้งประเทศ จำแนกตามช่วงอายุ

พลังเพื่อนและกิจกรรม	13-24 ปี	25-40 ปี	41 ปีขึ้นไป	เฉลี่ย
1. การมีเพื่อนสนิทที่เป็นแบบอย่างที่ดีและชักนำให้ทำดี	84.89	83.68	81.22	83.26
2. การมีโอกาทำกิจกรรมสร้างสรรค์ตามความชอบความถนัดเป็นงานอดิเรก เช่น วาดรูป ร้องเพลง เต้นรำ หรือแม่แต่ภูมิปัญญาท้องถิ่นในรูปแบบต่าง ๆ	81.88	78.32	73.27	77.82
3. การได้เล่นกีฬาหรือออกกำลังกายเป็นประจำ	72.56	73.94	70.39	72.30
4. การปฏิบัติตามหลักธรรมทางศาสนาเป็นวิถีในการดำเนินชีวิต	66.86	77.01	78.51	74.13
5. การที่ได้ชวนกันทำกิจกรรมที่ดีเป็นประจำร่วมกับเพื่อน ๆ	79.90	78.09	75.42	77.80
6. การมีโอกาเข้าร่วมกิจกรรมงานบุญ งานประเพณี งานสร้างสรรค์กับเพื่อนร่วมงานหรือชุมชนที่อาศัย	80.17	77.74	76.69	78.20
พลังเพื่อนและกิจกรรม	77.71	78.13	75.92	77.25

■ ผ่านเกณฑ์ระดับดีมาก ■ ผ่านเกณฑ์ระดับดี ■ ผ่านเกณฑ์ระดับปานกลาง ■ ไม่ผ่านเกณฑ์

“พลังชุมชน” ของคนไทยช่วงอายุ 13-24 ปี ผ่านเกณฑ์ระดับปานกลาง ขณะที่คนไทยช่วงอายุ 25 ปีขึ้นไปผ่านเกณฑ์ระดับดี เมื่อพิจารณาคะแนนเฉลี่ยของคนไทยทุกช่วงอายุพบว่าประเด็นพลังชุมชนผ่านเกณฑ์ระดับดีทุกประเด็น โดยประเด็นที่มีคะแนนเฉลี่ยต่ำที่สุด ได้แก่ “5. การเข้าร่วมทำกิจกรรมบำเพ็ญประโยชน์ในชุมชน” รายละเอียดแสดงดังตารางที่ 8

ตารางที่ 8 ร้อยละของคะแนนทุนชีวิต: พลังชุมชน ภาพรวมทั้งประเทศ จำแนกตามช่วงอายุ

พลังชุมชน	13-24 ปี	25-40 ปี	41 ปีขึ้นไป	เฉลี่ย
1. การที่มีญาติหรือผู้ใหญ่ นอกเหนือจากครอบครัวที่สามารถปรึกษาหารือและขอความช่วยเหลือได้อย่างสบายใจ	70.87	77.09	75.95	74.64
2. การมีเพื่อนบ้านที่สนใจและให้กำลังใจ	66.37	73.49	74.35	71.40
3. ความรู้สึกว่าคุณค่าในชุมชนให้ความสำคัญและเห็นคุณค่าของสมาชิกในชุมชน	69.42	74.24	73.97	72.54
4. การได้รับมอบหมายบทบาทหน้าที่ที่มีคุณค่าและเป็นประโยชน์ต่อชุมชน	67.05	73.29	72.45	70.93
5. การเข้าร่วมทำกิจกรรมบำเพ็ญประโยชน์ในชุมชน	65.07	73.78	73.53	70.79
6. ความรู้สึกอบอุ่น มีความสุข และภูมิใจในวิถีชีวิตเมื่ออยู่ในชุมชนของตน	71.06	76.02	76.45	74.51
7. การมีเพื่อนบ้านคอยสอดส่อง และดูแลความเป็นอยู่ของคนในชุมชน	67.77	74.79	74.43	72.33
8. การที่มีผู้ใหญ่อื่นนอกจากครอบครัวที่เป็นแบบอย่างที่ดีให้ทำตาม	71.19	74.55	74.70	73.48
พลังชุมชน	68.60	74.66	74.48	72.58

ผ่านเกณฑ์ระดับดีมาก
 ผ่านเกณฑ์ระดับดี
 ผ่านเกณฑ์ระดับปานกลาง
 ไม่ผ่านเกณฑ์

ตอนที่ 3 ผลการเปรียบเทียบทุนชีวิตคนไทย จำแนกตามลักษณะประชากรศาสตร์

ผลการเปรียบเทียบ “ทุนชีวิตโดยรวม” และพลังด้านต่าง ๆ ได้แก่ “พลังตัวตน” “พลังครอบครัว” “พลังสร้างปัญญา” (สำหรับช่วงอายุ 13-24 ปี) “พลังที่ทำงาน/องค์กร” (สำหรับช่วงอายุ 25 ปีขึ้นไป) “พลังเพื่อนและกิจกรรม” และ “พลังชุมชน” จำแนกตามลักษณะประชากรศาสตร์ ได้แก่ เพศ ช่วงอายุ และภูมิภาค แสดงตามลำดับดังนี้

3.1 ผลการเปรียบเทียบ “ทุนชีวิตโดยรวม และพลังด้านต่าง ๆ” จำแนกตามเพศ

คนไทยทุกเพศมี “ทุนชีวิตโดยรวม” ผ่านเกณฑ์ระดับดี โดยผลการเปรียบเทียบพบว่า คนไทยที่มีเพศต่างกันมีทุนชีวิตโดยรวมแตกต่างกันอย่างมีนัยสำคัญทางสถิติที่ระดับ .05 จึงทดสอบความแตกต่างรายคู่ ผลการทดสอบรายคู่พบว่า เพศหญิงมีทุนชีวิตโดยรวมแตกต่างกับเพศชายและ LGBTQ+ อย่างมีนัยสำคัญทางสถิติที่ระดับ .05

คนไทยทุกเพศมี “พลังตัวตน” ผ่านเกณฑ์ระดับดีมาก โดยผลการเปรียบเทียบพบว่า คนไทยที่มีเพศต่างกันมีพลังตัวตนแตกต่างกันอย่างมีนัยสำคัญทางสถิติที่ระดับ .05 จึงทดสอบความแตกต่างรายคู่ ผลการทดสอบรายคู่พบว่า เพศชายมีพลังตัวตนแตกต่างกับเพศหญิงและ LGBTQ+ อย่างมีนัยสำคัญทางสถิติที่ระดับ .05

คนไทยเพศชายและหญิงมี “พลังครอบครัว” ผ่านเกณฑ์ระดับดีมาก ขณะที่ LGBTQ+ ผ่านเกณฑ์ระดับดี โดยผลการเปรียบเทียบพบว่า คนไทยที่มีเพศต่างกันมีพลังครอบครัวแตกต่างกันอย่างมีนัยสำคัญทางสถิติที่ระดับ .05 จึงทดสอบความแตกต่างรายคู่ ผลการทดสอบรายคู่พบว่า คนไทยทุกเพศมีพลังครอบครัวแตกต่างกันอย่างมีนัยสำคัญทางสถิติที่ระดับ .05

คนไทยช่วงอายุ 13-24 ปี ทุกเพศ มี “พลังสร้างปัญญา” ผ่านเกณฑ์ระดับดี โดยผลการเปรียบเทียบพบว่า คนไทยช่วงอายุ 13-24 ปี ที่มีเพศต่างกัน มีพลังสร้างปัญญาแตกต่างกันอย่างมีนัยสำคัญทางสถิติที่ระดับ .05 จึงทดสอบความแตกต่างรายคู่ ผลการทดสอบรายคู่พบว่า เพศชายมีพลังสร้างปัญญาแตกต่างกับเพศหญิงและ LGBTQ+ อย่างมีนัยสำคัญทางสถิติที่ระดับ .05

คนไทยช่วงอายุ 25 ปีขึ้นไป ทุกเพศ มี “พลังที่ทำงาน/องค์กร” ผ่านเกณฑ์ระดับดี โดยผลการเปรียบเทียบพบว่า คนไทยช่วงอายุ 25 ปีขึ้นไป ที่มีเพศต่างกัน มีพลังที่ทำงาน/องค์กรแตกต่างกันอย่างมีนัยสำคัญทางสถิติที่ระดับ .05 จึงทดสอบความแตกต่างรายคู่ ผลการทดสอบรายคู่พบว่า เพศชายมีพลังที่ทำงาน/องค์กรแตกต่างกับเพศหญิงและ LGBTQ+ อย่างมีนัยสำคัญทางสถิติที่ระดับ .05

คนไทยทุกเพศมี “พลังเพื่อนและกิจกรรม” ผ่านเกณฑ์ระดับดี โดยผลการเปรียบเทียบพบว่า คนไทยที่มีเพศต่างกันมีพลังเพื่อนและกิจกรรมแตกต่างกันอย่างมีนัยสำคัญทางสถิติที่ระดับ .05 จึงทดสอบความแตกต่างรายคู่ ผลการทดสอบรายคู่พบว่า เพศชายมีพลังเพื่อนและกิจกรรมแตกต่างกับเพศหญิงและ LGBTQ+ อย่างมีนัยสำคัญทางสถิติที่ระดับ .05

คนไทยเพศชายและหญิงมี “พลังชุมชน” ผ่านเกณฑ์ระดับดี ขณะที่ LGBTQ+ ผ่านเกณฑ์ระดับปานกลาง โดยผลการเปรียบเทียบพบว่า คนไทยที่มีเพศต่างกันมีพลังชุมชนแตกต่างกันอย่างมีนัยสำคัญทาง

สถิติที่ระดับ .05 จึงทดสอบความแตกต่างรายคู่ ผลการทดสอบรายคู่พบว่า LGBTQ+ มีพลังชุมชนแตกต่างกับเพศชายและหญิงอย่างมีนัยสำคัญทางสถิติที่ระดับ .05

รายละเอียดแสดงดังตารางที่ 9-10

ตารางที่ 9 ผลการเปรียบเทียบทุนชีวิตโดยรวมและพลังด้านต่าง ๆ ของคนไทย ปี 2565 จำแนกตามเพศ

ทุนชีวิตโดยรวม									
เพศ	n	M	S	แหล่งความแปรปรวน	SS	df	MS	F	sig
ชาย	6,118	77.18	11.99	ระหว่างกลุ่ม	9964.094	2	4982.047	34.823*	0.000
หญิง	8,451	78.81	11.84	ภายในกลุ่ม	2248568.620	15717	143.066		
LGBTQ+	1,151	77.41	12.70	รวม	2258532.714	15719			
รวม	15,720	78.08	11.99						
พลังตัวตน									
ชาย	6,118	80.15	12.14	ระหว่างกลุ่ม	29291.686	2	14645.843	105.010*	0.000
หญิง	8,451	82.92	11.65	ภายในกลุ่ม	2192056.335	15717	139.470		
LGBTQ+	1,151	83.19	11.12	รวม	2221348.021	15719			
รวม	15,720	81.86	11.89						
พลังครอบครัว									
ชาย	6,118	81.07	14.56	ระหว่างกลุ่ม	22934.582	2	11467.291	51.851*	0.000
หญิง	8,451	82.94	14.81	ภายในกลุ่ม	3475950.109	15717	221.159		
LGBTQ+	1,151	79.00	16.85	รวม	3498884.690	15719			
รวม	15,720	81.92	14.92						
พลังสร้างปัญญา (สำหรับช่วงอายุ 13-24 ปี)									
ชาย	2,402	74.50	14.07	ระหว่างกลุ่ม	4952.938	2	2476.469	12.674*	0.000
หญิง	3,229	76.38	13.82	ภายในกลุ่ม	1237250.847	6332	195.397		
LGBTQ+	704	75.96	14.37	รวม	1242203.786	6334			
รวม	6,335	75.62	14.00						
พลังที่ทำงาน/องค์กร (สำหรับช่วงอายุ 25 ปีขึ้นไป)									
ชาย	3,716	77.12	15.08	ระหว่างกลุ่ม	5205.068	2	2602.534	11.490*	0.000
หญิง	5,222	78.61	15.07	ภายในกลุ่ม	2125113.278	9382	226.510		
LGBTQ+	447	78.93	14.55	รวม	2130318.346	9384			
รวม	9,385	78.03	15.07						
พลังเพื่อนและกิจกรรม									
ชาย	6,118	76.40	14.57	ระหว่างกลุ่ม	9657.014	2	4828.507	22.948*	0.000
หญิง	8,451	77.93	14.44	ภายในกลุ่ม	3306960.507	15717	210.407		
LGBTQ+	1,151	78.38	14.66	รวม	3316617.521	15719			
รวม	15,720	77.37	14.53						

ตารางที่ 9 ผลการเปรียบเทียบทุนชีวิตโดยรวมและพลังด้านต่าง ๆ ของคนไทย ปี 2565 จำแนกตามเพศ (ต่อ)

พลังชุมชน									
เพศ	n	M	S	แหล่งความแปรปรวน	SS	df	MS	F	sig
ชาย	6,118	72.21	16.75	ระหว่างกลุ่ม	10012.456	2	5006.228	16.571	0.000
หญิง	8,451	72.52	17.41	ภายในกลุ่ม	4748361.306	15717	302.116		
LGBTQ+	1,151	69.38	20.23	รวม	4758373.762	15719			
รวม	15,720	72.17	17.40						

*มีนัยสำคัญทางสถิติที่ระดับ .05

■ ผ่านเกณฑ์ระดับดีมาก ■ ผ่านเกณฑ์ระดับดี ■ ผ่านเกณฑ์ระดับปานกลาง ■ ไม่ผ่านเกณฑ์

ตารางที่ 10 ความแตกต่างระหว่างค่าเฉลี่ยทุนชีวิตโดยรวมของคนไทย ปี 2565 ที่มีเพศต่างกัน

ทุนชีวิตโดยรวม				
เพศ	M	ชาย	หญิง	LGBTQ+
ชาย	77.18	-	-1.62903*	-0.22928
หญิง	78.81		-	1.39975*
LGBTQ+	77.41			-
พลังตัวตน				
ชาย	80.15	-	-2.76330*	-3.03679*
หญิง	82.92		-	-0.27349
LGBTQ+	83.19			-
พลังครอบครัว				
ชาย	81.07	-	-1.86500*	2.06911*
หญิง	82.94		-	3.93411*
LGBTQ+	79.00			-
พลังสร้างปัญญา (สำหรับช่วงอายุ 13-24 ปี)				
ชาย	74.50	-	-1.87913*	-1.45516*
หญิง	76.38		-	0.42396
LGBTQ+	75.96			-
พลังที่ทำงาน/องค์กร (สำหรับช่วงอายุ 25 ปีขึ้นไป)				
ชาย	77.12	-	-1.49107*	-1.81368*
หญิง	78.61		-	-0.32261
LGBTQ+	78.93			-
พลังเพื่อนและกิจกรรม				
ชาย	76.40	-	-1.53663*	-1.98565*
หญิง	77.93		-	-0.44902
LGBTQ+	78.38			-

ตารางที่ 10 ความแตกต่างระหว่างค่าเฉลี่ยทุนชีวิตโดยรวมของคนไทย ปี 2565 ที่มีเพศต่างกัน (ต่อ)

พลังชุมชน				
เพศ	M	ชาย	หญิง	LGBTQ+
ชาย	72.21	-	-0.31334	2.82815*
หญิง	72.52		-	3.14149*
LGBTQ+	69.38			-

*มีนัยสำคัญทางสถิติที่ระดับ .05

■ ผ่านเกณฑ์ระดับดีมาก ■ ผ่านเกณฑ์ระดับดี ■ ผ่านเกณฑ์ระดับปานกลาง ■ ไม่ผ่านเกณฑ์

3.2 ผลการเปรียบเทียบ “ทุนชีวิตโดยรวม และพลังด้านต่าง ๆ” จำแนกตามอายุ

คนไทยทุกช่วงอายุมี “ทุนชีวิตโดยรวม” ผ่านเกณฑ์ระดับดี โดยผลการเปรียบเทียบพบว่า คนไทยที่มีอายุต่างกัน มีทุนชีวิตโดยรวมแตกต่างกันอย่างมีนัยสำคัญทางสถิติที่ระดับ .05 จึงทดสอบความแตกต่างรายคู่ ผลการทดสอบรายคู่พบว่า คนไทยทุกช่วงอายุมีทุนชีวิตโดยรวมแตกต่างกันอย่างมีนัยสำคัญทางสถิติที่ระดับ .05

คนไทยทุกช่วงอายุมี “พลังตัวตน” ผ่านเกณฑ์ระดับดีมาก โดยผลการเปรียบเทียบพบว่า คนไทยที่มีอายุต่างกัน มีพลังตัวตนแตกต่างกันอย่างมีนัยสำคัญทางสถิติที่ระดับ .05 จึงทดสอบความแตกต่างรายคู่ ผลการทดสอบรายคู่พบว่า คนไทยช่วงอายุ 41 ปีขึ้นไป มีพลังตัวตนแตกต่างกับช่วงอายุ 13-24 ปี และ 25-40 ปี อย่างมีนัยสำคัญทางสถิติที่ระดับ .05

คนไทยทุกช่วงอายุมี “พลังครอบครัว” ผ่านเกณฑ์ระดับดีมาก โดยผลการเปรียบเทียบพบว่า คนไทยที่มีอายุต่างกัน มีพลังครอบครัวแตกต่างกันอย่างมีนัยสำคัญทางสถิติที่ระดับ .05 จึงทดสอบความแตกต่างรายคู่ ผลการทดสอบรายคู่พบว่า คนไทยทุกช่วงอายุมีพลังครอบครัวแตกต่างกันอย่างมีนัยสำคัญทางสถิติที่ระดับ .05

คนไทยช่วงอายุ 13-24 ปี กลุ่มอายุ 21-24 ปี มี “พลังสร้างปัญญา” ผ่านเกณฑ์ระดับดีมาก ขณะที่กลุ่มอายุ 13-15 ปี และ 16-20 ปี ผ่านเกณฑ์ระดับดี โดยผลการเปรียบเทียบพบว่า คนไทยช่วงอายุ 13-24 ปี ที่มีอายุต่างกัน มีพลังสร้างปัญญาแตกต่างกันอย่างมีนัยสำคัญทางสถิติที่ระดับ .05 จึงทดสอบความแตกต่างรายคู่ ผลการทดสอบรายคู่พบว่า คนไทยกลุ่มอายุ 21-24 ปี มีพลังสร้างปัญญาแตกต่างกับกลุ่มอายุ 13-15 ปี และ 16-20 ปีอย่างมีนัยสำคัญทางสถิติที่ระดับ .05

คนไทยช่วงอายุ 25 ปีขึ้นไป ทุกกลุ่มอายุ มี “พลังที่ทำงาน/องค์กร” ผ่านเกณฑ์ระดับดี โดยผลการเปรียบเทียบพบว่า คนไทยช่วงอายุ 25 ปีขึ้นไป ที่มีอายุต่างกัน มีพลังที่ทำงาน/องค์กรแตกต่างกันอย่างมีนัยสำคัญทางสถิติที่ระดับ .05 จึงทดสอบความแตกต่างรายคู่ ผลการทดสอบรายคู่พบว่า คนไทยทั้งกลุ่มอายุ 25-40 ปี 41-60 ปี และ 61 ปีขึ้นไป มีพลังที่ทำงาน/องค์กรแตกต่างกันอย่างมีนัยสำคัญทางสถิติที่ระดับ .05

คนไทยทุกช่วงอายุมี “พลังเพื่อนและกิจกรรม” ผ่านเกณฑ์ระดับดี โดยผลการเปรียบเทียบพบว่า คนไทยที่มีอายุต่างกัน มีพลังเพื่อนและกิจกรรมแตกต่างกันอย่างมีนัยสำคัญทางสถิติที่ระดับ .05 จึงทดสอบ

ความแตกต่างรายคู่ ผลการทดสอบรายคู่พบว่า คนไทยช่วงอายุ 41 ปีขึ้นไป มีพลังเพื่อนและกิจกรรมแตกต่างกับช่วงอายุ 13-24 ปี และ 25-40 ปี อย่างมีนัยสำคัญทางสถิติที่ระดับ .05

คนไทยช่วงอายุ 25-40 ปี และ 41 ปีขึ้นไป มี “พลังชุมชน” ผ่านเกณฑ์ระดับดี ขณะที่ช่วงอายุ 13-24 ปี ผ่านเกณฑ์ระดับปานกลาง โดยผลการเปรียบเทียบพบว่า คนไทยที่มีอายุต่างกัน มีพลังชุมชนแตกต่างกันอย่างมีนัยสำคัญทางสถิติที่ระดับ .05 จึงทดสอบความแตกต่างรายคู่ ผลการทดสอบรายคู่พบว่า คนไทยช่วงอายุ 13-24 ปี มีพลังชุมชนแตกต่างกับช่วงอายุ 25-40 ปี และ 41 ปีขึ้นไป อย่างมีนัยสำคัญทางสถิติที่ระดับ .05

รายละเอียดแสดงดังตารางที่ 11-12

ตารางที่ 11 ผลการเปรียบเทียบทุนชีวิตโดยรวมและพลังด้านต่าง ๆ ของคนไทย ปี 2565 จำแนกตามอายุ

ทุนชีวิตโดยรวม									
อายุ	n	M	S	แหล่งความแปรปรวน	SS	df	MS	F	sig
13 - 24 ปี	6,335	76.97	11.96	ระหว่างกลุ่ม	16550.815	2	8275.407	58.013*	0.000
25 - 40 ปี	5,172	79.38	11.68	ภายในกลุ่ม	2241981.900	15717	142.647		
41 ปีขึ้นไป	4,213	78.13	12.23	รวม	2258532.714	15719			
รวม	15,720	78.08	11.99						
พลังตัวตน									
13 - 24 ปี	6,335	82.02	11.38	ระหว่างกลุ่ม	5749.454	2	2874.727	20.393*	0.000
25 - 40 ปี	5,172	82.44	12.07	ภายในกลุ่ม	2215598.567	15717	140.968		
41 ปีขึ้นไป	4,213	80.91	12.34	รวม	2221348.021	15719			
รวม	15,720	81.86	11.89						
พลังครอบครัว									
13 - 24 ปี	6,335	80.92	15.66	ระหว่างกลุ่ม	12656.081	2	6328.041	28.529*	0.000
25 - 40 ปี	5,172	83.01	14.21	ภายในกลุ่ม	3486228.609	15717	221.813		
41 ปีขึ้นไป	4,213	82.11	14.52	รวม	3498884.690	15719			
รวม	15,720	81.92	14.92						
พลังสร้างปัญญา (สำหรับช่วงอายุ 13-24 ปี)									
13 - 15 ปี	1,791	74.32	13.58	ระหว่างกลุ่ม	22544.654	2	11272.327	58.522*	0.000
16 - 20 ปี	3,666	75.15	13.93	ภายในกลุ่ม	1219659.132	6332	192.618		
21 - 24 ปี	878	80.24	14.24	รวม	1242203.786	6334			
รวม	6,335	75.62	14.00						
พลังที่ทำงาน/องค์กร (สำหรับช่วงอายุ 25 ปีขึ้นไป)									
25 - 40 ปี	5,172	78.68	14.74	ระหว่างกลุ่ม	8314.399	2	4157.200	18.380*	0.000
41 - 60 ปี	3,774	77.55	15.29	ภายในกลุ่ม	2122003.947	9382	226.178		
61 ปีขึ้นไป	439	74.58	16.30	รวม	2130318.346	9384			
รวม	9,385	78.03	15.07						

ตารางที่ 11 ผลการเปรียบเทียบทุนชีวิตโดยรวมและพลังด้านต่าง ๆ ของคนไทย ปี 2565 จำแนกตามอายุ (ต่อ)

พลังเพื่อนและกิจกรรม									
เพศ	n	M	S	แหล่งความแปรปรวน	SS	df	MS	F	sig
13 - 24 ปี	6,335	77.71	14.24	ระหว่างกลุ่ม	12598.193	2	6299.097	29.964*	0.000
25 - 40 ปี	5,172	78.13	14.33	ภายในกลุ่ม	3304019.328	15717	210.219		
41 ปีขึ้นไป	4,213	75.92	15.08	รวม	3316617.521	15719			
รวม	15,720	77.37	14.53						
พลังชุมชน									
13 - 24 ปี	6,335	68.60	18.82	ระหว่างกลุ่ม	135115.349	2	67557.675	229.666*	0.000
25 - 40 ปี	5,172	74.66	16.00	ภายในกลุ่ม	4623258.413	15717	294.157		
41 ปีขึ้นไป	4,213	74.48	15.84	รวม	4758373.762	15719			
รวม	15,720	72.17	17.40						

*มีนัยสำคัญทางสถิติที่ระดับ .05

■ ผ่านเกณฑ์ระดับดีมาก ■ ผ่านเกณฑ์ระดับดี ■ ผ่านเกณฑ์ระดับปานกลาง ■ ไม่ผ่านเกณฑ์

ตารางที่ 12 ความแตกต่างระหว่างค่าเฉลี่ยทุนชีวิตโดยรวมของคนไทย ปี 2565 ที่มีอายุต่างกัน

ทุนชีวิตโดยรวม				
อายุ	M	13 - 24 ปี	25 - 40 ปี	41 ปีขึ้นไป
13 - 24 ปี	76.97	-	-2.40971*	-1.15740*
25 - 40 ปี	79.38		-	1.25231*
41 ปีขึ้นไป	78.13			-
พลังตัวตน				
อายุ	M	13 - 24 ปี	25 - 40 ปี	41 ปีขึ้นไป
13 - 24 ปี	82.02	-	-0.42332	1.11315*
25 - 40 ปี	82.44		-	1.53646*
41 ปีขึ้นไป	80.91			-
พลังครอบครัว				
อายุ	M	13 - 24 ปี	25 - 40 ปี	41 ปีขึ้นไป
13 - 24 ปี	80.92	-	-2.09090*	-1.19933*
25 - 40 ปี	83.01		-	.89157*
41 ปีขึ้นไป	82.11			-
พลังสร้างปัญญา (สำหรับช่วงอายุ 13-24 ปี)				
อายุ	M	13 - 15 ปี	16 - 20 ปี	21 - 24 ปี
13 - 15 ปี	74.32	-	-0.82580	-5.91422*
16 - 20 ปี	75.15		-	-5.08842*
21 - 24 ปี	80.24			-

ตารางที่ 12 ความแตกต่างระหว่างค่าเฉลี่ยทุนชีวิตโดยรวมของคนไทย ปี 2565 ที่มีอายุต่างกัน (ต่อ)

พลังที่ทำงาน/องค์กร (สำหรับช่วงอายุ 25 ปีขึ้นไป)				
อายุ	M	13 - 24 ปี	25 - 40 ปี	41 ปีขึ้นไป
25 - 40 ปี	78.68	-	1.13535*	4.10495*
41 - 60 ปี	77.55	-	-	2.96960*
61 ปีขึ้นไป	74.58	-	-	-
พลังเพื่อนและกิจกรรม				
อายุ	M	13 - 24 ปี	25 - 40 ปี	41 ปีขึ้นไป
13 - 24 ปี	77.71	-	-0.41695	1.79367*
25 - 40 ปี	78.13	-	-	2.21061*
41 ปีขึ้นไป	75.92	-	-	-
พลังชุมชน				
อายุ	M	13 - 24 ปี	25 - 40 ปี	41 ปีขึ้นไป
13 - 24 ปี	68.60	-	-6.05540*	-5.87728*
25 - 40 ปี	74.66	-	-	0.17812
41 ปีขึ้นไป	74.48	-	-	-

*มีนัยสำคัญทางสถิติที่ระดับ .05

■ ผ่านเกณฑ์ระดับดีมาก ■ ผ่านเกณฑ์ระดับดี ■ ผ่านเกณฑ์ระดับปานกลาง ■ ไม่ผ่านเกณฑ์

3.3 ผลการเปรียบเทียบ “ทุนชีวิตโดยรวม และพลังด้านต่าง ๆ” จำแนกตามภูมิภาค

คนไทยทุกภูมิภาคมี “ทุนชีวิตโดยรวม” ผ่านเกณฑ์ระดับดี โดยผลการเปรียบเทียบพบว่า คนไทยที่มีภูมิภาคต่างกัน มีทุนชีวิตโดยรวมแตกต่างกันอย่างมีนัยสำคัญทางสถิติที่ระดับ .05 จึงทดสอบความแตกต่างรายคู่ ผลการทดสอบรายคู่พบว่า คนไทยที่อาศัยอยู่ภาคเหนือ มีทุนชีวิตโดยรวมแตกต่างกับภาคใต้ ตะวันออกกลาง และตะวันตก อย่างมีนัยสำคัญทางสถิติที่ระดับ .05 และคนไทยที่อาศัยอยู่ภาคตะวันออกเฉียงเหนือ มีทุนชีวิตโดยรวมแตกต่างกับภาคใต้ ตะวันออก และกลาง อย่างมีนัยสำคัญทางสถิติที่ระดับ .05

คนไทยที่อาศัยอยู่ภาคตะวันออกเฉียงเหนือมี “พลังตัวตน” ผ่านเกณฑ์ระดับดี ขณะที่คนไทยที่อาศัยอยู่ภูมิภาคอื่น ๆ มีพลังตัวตนผ่านเกณฑ์ระดับดีมาก โดยผลการเปรียบเทียบพบว่า คนไทยที่มีภูมิภาคต่างกัน มีพลังตัวตนแตกต่างกันอย่างมีนัยสำคัญทางสถิติที่ระดับ .05 จึงทดสอบความแตกต่างรายคู่ ผลการทดสอบรายคู่พบว่า คนไทยที่อาศัยอยู่ภาคเหนือ มีพลังตัวตนแตกต่างกับภาคตะวันออกเฉียงเหนือ ตะวันออก และกลาง อย่างมีนัยสำคัญทางสถิติที่ระดับ .05 คนไทยที่อาศัยอยู่ภาคตะวันออกเฉียงเหนือ มีพลังตัวตนแตกต่างกับภาคใต้ ตะวันออก กลาง และตะวันตก อย่างมีนัยสำคัญทางสถิติที่ระดับ .05 และคนไทยที่อาศัยอยู่ภาคตะวันออกเฉียงเหนือ มีพลังตัวตนแตกต่างกับภาคใต้และตะวันตก อย่างมีนัยสำคัญทางสถิติที่ระดับ .05

คนไทยทุกภูมิภาคมี “พลังครอบครัว” ผ่านเกณฑ์ระดับดีมาก โดยผลการเปรียบเทียบพบว่า คนไทยที่อาศัยอยู่ภูมิภาคต่างกัน มีพลังครอบครัวแตกต่างกันอย่างมีนัยสำคัญทางสถิติที่ระดับ .05 จึงทดสอบความแตกต่างรายคู่ ผลการทดสอบรายคู่พบว่า คนไทยที่อาศัยอยู่ภาคใต้ มีพลังครอบครัวแตกต่างกับภาคเหนือ

ตารางที่ 13 ผลการเปรียบเทียบทุนชีวิตโดยรวมและพลังด้านต่าง ๆ ของคนไทย ปี 2565 จำแนกตามภูมิภาค

ทุนชีวิตโดยรวม									
ภูมิภาค	n	M	S	แหล่งความแปรปรวน	SS	df	MS	F	sig
เหนือ	1,806	76.83	11.43	ระหว่างกลุ่ม	10577.233	5	2115.447	14.788*	0.000
ตะวันออกเฉียงเหนือ	4,288	77.31	11.51	ภายในกลุ่ม	2247955.481	15714	143.054		
ใต้	2,892	79.10	12.20	รวม	2258532.714	15719			
ตะวันออก	1,405	79.28	12.46						
กลาง	4,156	78.25	12.25						
ตะวันตก	1,173	78.18	12.12						
รวม	15,720	78.08	11.99						
พลังตัวตน									
เหนือ	1,806	81.94	11.14	ระหว่างกลุ่ม	28235.337	5	5647.067	40.462*	0.000
ตะวันออกเฉียงเหนือ	4,288	79.81	12.09	ภายในกลุ่ม	2193112.684	15714	139.564		
ใต้	2,892	82.33	12.11	รวม	2221348.021	15719			
ตะวันออก	1,405	83.78	11.72						
กลาง	4,156	82.88	11.63						
ตะวันตก	1,173	82.16	11.84						
รวม	15,720	81.86	11.89						
พลังครอบครัว									
เหนือ	1,806	81.19	14.65	ระหว่างกลุ่ม	22781.415	5	4556.283	20.597*	0.000
ตะวันออกเฉียงเหนือ	4,288	80.97	14.18	ภายในกลุ่ม	3476103.276	15714	221.211		
ใต้	2,892	83.81	14.54	รวม	3498884.690	15719			
ตะวันออก	1,405	83.77	15.30						
กลาง	4,156	81.14	15.70						
ตะวันตก	1,173	82.47	14.99						
รวม	15,720	81.92	14.92						
พลังสร้างปัญญา (สำหรับช่วงอายุ 13-24 ปี)									
เหนือ	941	73.41	14.32	ระหว่างกลุ่ม	19048.549	5	3809.710	19.713*	0.000
ตะวันออกเฉียงเหนือ	1,403	74.44	14.49	ภายในกลุ่ม	1223155.236	6329	193.262		
ใต้	490	79.46	14.50	รวม	1242203.786	6334			
ตะวันออก	713	74.01	12.85						
กลาง	2,112	76.85	13.74						
ตะวันตก	676	76.23	13.16						
รวม	6,335	75.62	14.00						

ตารางที่ 13 ผลการเปรียบเทียบทุนชีวิตโดยรวมและพลังด้านต่าง ๆ ของคนไทย ปี 2565 จำแนกตามภูมิภาค (ต่อ)

พลังที่ทำงาน/องค์กร (สำหรับช่วงอายุ 25 ปีขึ้นไป)									
ภูมิภาค	n	M	S	แหล่งความแปรปรวน	SS	df	MS	F	sig
เหนือ	865	75.11	15.95	ระหว่างกลุ่ม	40804.992	5	8160.998	36.631*	0.000
ตะวันออกเฉียงเหนือ	2,885	76.33	14.65	ภายในกลุ่ม	2089513.354	9379	222.786		
ใต้	2,402	77.86	15.08	รวม	2130318.346	9384			
ตะวันออก	692	83.06	15.01						
กลาง	2,044	79.80	14.68						
ตะวันตก	497	79.54	14.81						
รวม	9,385	78.03	15.07						
พลังเพื่อนและกิจกรรม									
เหนือ	1,806	76.89	14.23	ระหว่างกลุ่ม	10333.326	5	2066.665	9.822*	0.000
ตะวันออกเฉียงเหนือ	4,288	76.37	14.02	ภายในกลุ่ม	3306284.195	15714	210.404		
ใต้	2,892	77.37	15.31	รวม	3316617.521	15719			
ตะวันออก	1,405	78.49	14.69						
กลาง	4,156	78.32	14.39						
ตะวันตก	1,173	77.02	14.79						
รวม	15,720	77.37	14.53						
พลังชุมชน									
เหนือ	1,806	69.89	18.07	ระหว่างกลุ่ม	37983.986	5	7596.797	25.289*	0.000
ตะวันออกเฉียงเหนือ	4,288	73.69	15.24	ภายในกลุ่ม	4720389.775	15714	300.394		
ใต้	2,892	73.88	16.58	รวม	4758373.762	15719			
ตะวันออก	1,405	71.92	18.96						
กลาง	4,156	70.64	18.73						
ตะวันตก	1,173	71.62	17.97						
รวม	15,720	72.17	17.40						

*มีนัยสำคัญทางสถิติที่ระดับ .05

■ ผ่านเกณฑ์ระดับดีมาก ■ ผ่านเกณฑ์ระดับดี ■ ผ่านเกณฑ์ระดับปานกลาง ■ ไม่ผ่านเกณฑ์

ตารางที่ 14 ความแตกต่างระหว่างค่าเฉลี่ยทุนชีวิตโดยรวมของคนไทย ปี 2565 ที่มีภูมิภาคต่างกัน

ทุนชีวิตโดยรวม							
ภูมิภาค	M	เหนือ	ตะวันออกเฉียงเหนือ	ใต้	ตะวันออก	กลาง	ตะวันตก
เหนือ	76.83	-	-0.48424	-2.27713*	-2.45714*	-1.42707*	-1.35237*
ตะวันออกเฉียงเหนือ	77.31		-	-1.79288*	-1.97290*	-0.94282*	-0.86813
ใต้	79.10			-	-0.18001	0.85006	0.92476
ตะวันออก	79.28				--	1.03007	1.10477
กลาง	78.25						0.07469
ตะวันตก	78.18						-

ตารางที่ 14 ความแตกต่างระหว่างค่าเฉลี่ยทุนชีวิตโดยรวมของคนไทย ปี 2565 ที่มีภูมิภาคต่างกัน (ต่อ)

พลังตัวตน							
ภูมิภาค	M	เหนือ	ตะวันออกเฉียงเหนือ	ใต้	ตะวันออก	กลาง	ตะวันตก
เหนือ	81.94	-	2.12912*	-0.39247	-1.83597*	-93874*	-0.21561
ตะวันออกเฉียงเหนือ	79.81		-	-2.52158*	-3.96509*	-3.06786*	-2.34473*
ใต้	82.33			-	-1.44350*	-0.54627	0.17685
ตะวันออก	83.78				-	0.89723	1.62036*
กลาง	82.88					-	0.72313
ตะวันตก	82.16						-
พลังครอบครัว							
เหนือ	81.19	-	0.21637	-2.61718*	-2.57836*	0.04922	-1.28072
ตะวันออกเฉียงเหนือ	80.97		-	-2.83356*	-2.79473*	-0.16715	-1.49710*
ใต้	83.81			-	0.03883	2.66640*	1.33646
ตะวันออก	83.77				-	2.62757*	1.29763
กลาง	81.14					-	-1.32994
ตะวันตก	82.47						-
พลังสร้างปัญญา (สำหรับช่วงอายุ 13-24 ปี)							
เหนือ	73.41	-	-1.03277	-6.04896*	-0.60030	-3.43822*	-2.82213*
ตะวันออกเฉียงเหนือ	74.44		-	-5.01620*	0.43246	-2.40546*	-1.78937
ใต้	79.46			-	5.44866*	2.61074*	3.22683*
ตะวันออก	74.01				-	-2.83792*	-2.22183*
กลาง	76.85					-	0.61609
ตะวันตก	76.23						-
พลังที่ทำงาน/องค์กร (สำหรับช่วงอายุ 25 ปีขึ้นไป)							
เหนือ	75.11	-	-1.22714	-2.75634*	-7.95417*	-4.69241*	-4.43419*
ตะวันออกเฉียงเหนือ	76.33		-	-1.52920*	-6.72703*	-3.46527*	-3.20705*
ใต้	77.86			-	-5.19783*	-1.93608*	-1.67785
ตะวันออก	83.06				-	3.26176*	3.51998*
กลาง	79.80					-	0.25823
ตะวันตก	79.54						-
พลังเพื่อนและกิจกรรม							
เหนือ	76.89		0.52307	-0.47157	-1.59636*	-1.42435*	-0.12702
ตะวันออกเฉียงเหนือ	76.37			-0.99465	-2.11944*	-1.94742*	-0.65010
ใต้	77.37				-1.12479	-0.95277	0.34455
ตะวันออก	78.49					0.17201	1.46934
กลาง	78.32						1.29732
ตะวันตก	77.02						

ตารางที่ 14 ความแตกต่างระหว่างค่าเฉลี่ยทุนชีวิตโดยรวมของคนไทย ปี 2565 ที่มีภูมิภาคต่างกัน (ต่อ)

พลังชุมชน							
เหนือ	69.89	-	-3.79690*	-3.99283*	-2.02968*	-0.74455	-1.72722
ตะวันออกเฉียงเหนือ	73.69		-	-0.19593	1.76722*	3.05235*	2.06968*
ใต้	73.88			-	1.96315*	3.24828*	2.26561*
ตะวันออก	71.92				-	1.28513	0.30246
กลาง	70.64					-	-0.98267
ตะวันตก	71.62						-

*มีนัยสำคัญทางสถิติที่ระดับ .05

■ ผ่านเกณฑ์ระดับดีมาก
 ■ ผ่านเกณฑ์ระดับดี
 ■ ผ่านเกณฑ์ระดับปานกลาง
 ■ ไม่ผ่านเกณฑ์